

UNI CAM 3.1

3.1 Fotocamera Digitale Mega Pixel

Manuale Dell'Utente

Version 1.0

Introduzione e ringraziamenti

Vi ringraziamo per aver acquistato la fotocamera digitale **UNI CAM 3.1**. La vostra fotocamera dispone di uno schermo LCD 1.5' TFT, luce flash incorporata e Zoom digitale 3X. La risoluzione massima è di 2048 x 1536 con funzione Snap Shot, registrazione Video e Audio. Dispone inoltre di un potente software per il ritocco delle immagini e il software di cattura Lover's Eye 2.0.

Disclaimer

Il produttore non fornisce alcuna garanzia, implicita o esplicita, riguardo usi specifici di questo prodotto. Il produttore non è responsabile per nessun danno, inclusi ma non limitati a mancato profitto, perdita di capitali o altri danni derivati o conseguenti all'uso del prodotto. Il produttore si riserva il diritto di apportare in qualsiasi momento qualsiasi miglioramento o modifica al prodotto descritto in questo manuale senza ulteriore preavviso.

Copyright e Trademark

Windows 98 / Me / 2000 / XP sono marchi registrati di Microsoft Corporation negli Stati Uniti o/e in altri paesi.

© Copyright Boly Media Communications (Shenzhen) Co., Ltd.
2001-2002

Questo manuale non può essere copiato, fotocopiato, trasmesso o tradotto in altre lingue o in linguaggio informatico, in nessuna forma e mezzo, senza il preventivo consenso scritto del produttore.

© Copyright 2003. All rights reserved.

Versione del manuale 1.0

Le informazioni contenute in questo manuale sono soggette a cambiamenti senza ulteriore preavviso.

Contenuti della confezione

- 1 x Fotocamera digitale UNI CAM 3.1
- 2 x Batterie ricaricabili tipo AA
- 1 x Tripode
- 1 x Cavo video
- 1 x Cavo USB
- 1 x CD ROM contenente il driver e il software di applicazione
- 1 x Manual d'uso
- 1 x Borsa da viaggio
- 1 x Cinghietta

Caratteristiche del prodotto

- Un Massimo di 3.1 Mega Pixel (2045 x 1536) Hardware Interpolation
- Compatibile con scheda Secure Digital (SD) Memory Card
- Schermo LCD 1.5" TFT
- Zoom Digitale 3X
- Rstrazione video(AVI) e registrazione suoni (WAV)
- Web Cam
- Timer Automatico
- Modalità Macro 20cm
- Uscita video NTSC / PAL
- Esposizione automatica e bilanciamento dei bianchi
- Disco amovibile (scheda SD Memory Card)
- Batteria ricaricabile tipo 2 x AA Re-chargeable Battery attraverso connessione USB
- Interfaccia standard USB 1.1

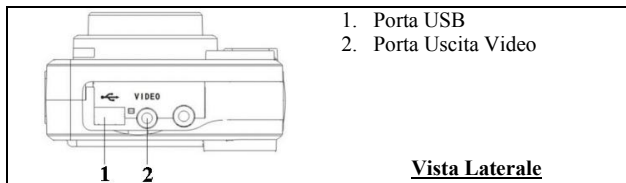
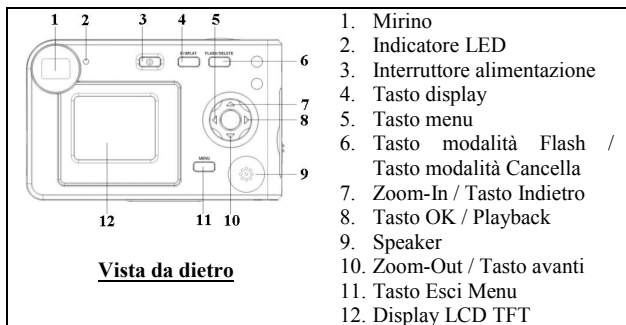
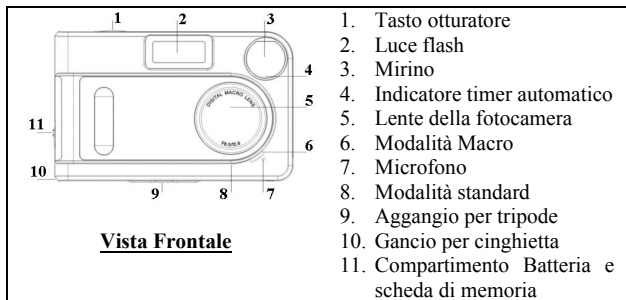
Caratteristiche

Sensore	Sensore CMOS da 2.0 Mega Pixel
Risoluzione	Massimo di Interpolation Hardware 3.1 Mega Pixel (2048 x 1536)
Display LCD	1.5" TFT
Sistema di stoccaggio	Scheda Secure Digital (SD) Memory Card
Qualità dell'immagine	2048 x 1536 Super 1600 x 1200 Normale 640 x 480 Economica
Formato	Snap Shoot (JPEG) Cattura video (AVI), 25fps, 320x240 (CIF) Registrazione audio (WAV)
Zoom	Zoom digitale 3X
Esposizione	Automatica
Bilanciamento bianchi	Automatico
Luce Flash	Sempre / Automatica / disattivata
Uscita Video	PAL / NTSC
Interfaccia	USB 1.1
Alimentazione	2 batterie tipo AA
Lenti fotocamera	Lente fissa da 1/2 pollici
Apertura	F 8.5 / f 2.8
Profondità	50cm - ∞
Mirino	ottico

Requisiti minimi di sistema

- Processore Pentium 233MHz o superiore
- 64MB di RAM
- Una porta USB libera
- Microsoft Windows(98 / 98se / ME / 2000 / XP
- Drive CD-ROM richiesto per l'installazione del programma di applicazione

Illustrazione della fotocamera




Istruzioni d'uso

A. Batterie

- Installazione delle batterie

Assicurarsi che la fotocamera sia spenta. Aprire lo scomparto batterie seguendo la direzione della freccia. Inserire le batterie seguendo le istruzioni dell'illustrazione. Chiudere lo scomparto batterie.

- Batteria non sufficiente

1. L'icona della batteria  mostra il livello della batteria nel Display LCD.
2. Quando la carica scende sotto un certo livello l'icona lampeggerà come avvertimento.
3. Sarà necessario ricaricare le batterie o sostituirle con due batterie alcaline.

- Sostituire le batterie (Le due batterie tipo AA fornite nella confezione sono ricaricabili.)

1. Collegare il cavo USB della fotocamera al computer. Premi L'Interruttore Di Alimentazione e la fotocamera si ricaricherà automaticamente . Durante la ricarica l'indicatore Flash lampeggerà velocemente.
2. Quando le batterie saranno quasi completamente ricaricate l'indicatore Flash lampeggerà normalmente.
3. Per ricaricare delle batterie completamente scariche sono necessarie 6 ore (1600MAH).

Nota :

Quando la fotocamera è in carica è ugualmente possibile utilizzarla come web cam e disco amovibile.

B. Inserire / Rimuovere la scheda di memoria SD Card

Assicurarsi che la fotocamera sia spenta. Aprire lo scomparto batterie seguendo la direzione della freccia. Inserire la scheda nella direzione mostrata nel retro della fotocamera senza forzare.

Per rimuovere la scheda afferrarla con la punta delle dita ed estrarla.

Nota :

Non sarà possibile effettuare nessuna operazione senza inserire prima una scheda di memoria.

C. Acceso/spento e Risparmio batteria

- Acceso/spento

Dopo aver inserito le batterie e la scheda di memoria, premendo il tasto accensione si vedrà una animazione di benvenuto e la luce LED e lo schermo LCD si accenderanno. A questo punto la fotocamera sarà in modalità standby.

Premere e tenere premuto il tasto accensione per spegnere la fotocamera.

- Risparmio batteria

~ Dopo due minuti di non utilizzo la fotocamera si spegnerà automaticamente con la funzione risparmio batteria.

~ Per limitare il consumo della batteria è possibile spegnere lo schermo LCD premendo il tasto Display. Premere nuovamente il tasto Display per riaccendere lo schermo LCD.

D. Registrare immagini da fermo

- Registrare immagini
 1. Inquadrare un soggetto servendosi del mirino o dello schermo LCD.
 2. Premere il tasto otturatore per registrare l'immagine.
 3. L'immagine sarà mostrata sullo schermo LCD fino a quando non sarà stata salvata in formato JPEG. Quando lo schermo tornerà alla modalità Standby sarà possibile registrare una nuova immagine.

- Selezionare la qualità delle immagini
 1. Premere il tasto Menu e selezionare la qualità dell'immagine premendo il tasto Indietro e Avanti (Image Quality). Premere poi il tasto OK per selezionare.
 2. Selezionare la qualità desiderata e premere il tasto OK per confermare la selezione dopodiché la fotocamera tornerà alla modalità Standby.

La fotocamera dispone di 3 tipi diversi di qualità delle immagini

	<i>Qualità dell'immagine</i>	<i>Numero di immagini registrabili</i>	<i>Display LCD</i>
1.	2048 x 1536 Qualità Super	46 Immagini	★★★
2.	1600 x 1200 Qualità Normale	86 Immagini	★★
3.	640 x 480 Qualità Economica	216 Immagini	★

** Il numero di immagini registrabili è stato calcolato usando una scheda SD Card da 32MB.

- Luce Flash


Premere il tasto Flash per selezionare una delle 3 opzioni di Flash riportate qui di seguito:




Luce Flash spenta

La luce Flash in automatico è spenta . Il Flash non è disponibile.

Automatica

In opzione automatica l'icona  apparirà sullo schermo LCD. Il Flash funzionerà solo in condizioni di scarsa illuminazione o di luce da dietro.


Sempre accesa

Sciogliendo questa opzione  il Flash funzionerà ogni volta che si registrerà un'immagine.

La luce Flash deve caricarsi prima di ogni uso. Quando le funzioni Automatica e Sempre Accesa sono attive il flash si caricherà automaticamente. Durante la carica, l'indicatore LED lampeggerà; quando la carica sarà completata l'indicatore LED smetterà di lampeggiare.

Dopo aver registrato una immagine utilizzando la luce Flash, il flash si ricaricherà automaticamente.

Nota :

Se il livello della batteria è basso la luce flash può non funzionare propriamente: la procedura di carica della luce flash non può essere completata e appare l'icona . Sarà necessario ricaricare le batterie o sostituirle con delle batterie nuove per usare la luce Flash (fare riferimento alla sezione A – Batterie).


- Modalità Macro

1. Passare dalla modalità normale a quella Macro che permette di registrare immagini da una distanza più ravvicinata (intorno 20cm).
2. Per registrare immagini seguire le istruzioni del paragrafo 'Registrazione immagini'.

- Zoom Digitale

Quando si è inquadrato il soggetto desiderato, premere il tasto Zoom-In / Zoom-Out per accedere alla funzione Zoom. Sullo schermo apparirà la barra di livello dello zoom. L'immagine inquadrata può essere zoommata da 1.0X a 3.0X.

- Timer Automatico

1. Premere il tasto MENU e selezionare Timer Automatico (Self Timer). Premere il tasto OK per confermare.
2. L'icona  apparirà sullo schermo LCD.
3. Per registrare un'immagine premere il tasto Otturatore.
4. L'indicatore del Timer automatico posizionato sotto il mirino nella parte frontale della fotocamera comincerà a lampeggiare. Dopo 10 secondi la fotocamera registrerà automaticamente un'immagine.
5. La fotocamera tornerà alla modalità Standby.

E. Registrazione Video (Con audio)

1. Premere il tasto Menu e selezionare Filmati AVI (AVI Movies). Premere il tasto OK per confermare.
2. Per cominciare la registrazione premere il tasto otturatore. Il timer mostrerà la durata della registrazione.
3. Per terminare la registrazione premere nuovamente il tasto otturatore. Il video registrato sarà salvato in formato AVI nella scheda di memoria.
4. La funzione Zoom Digitale è disponibile anche con la funzione Registrazione Video.

Nota :

Utilizzando una scheda di memoria SD Card da 32MB SD è possibile registrare un filmato di circa 7 minuti.

F. Rivedere le immagini/filmati

1. Premere il tasto Menu e selezionare Rivedi Immagine (Preview Image). Premere il tasto OK per confermare.
2. In modalità rivedi si potranno vedere un album di immagini da 3x2. Selezionare l'immagine/filmato che si vuole rivedere utilizzando il tasto avanti/indietro.
3. Per rivedere l'immagini premere il tasto Rivedi. Per rivedere un filmato premere il tasto Rivedi due volte.
4. Per rivedere l'immagine/filmato precedente o successivo premere il tasto Avanti/Indietro.
5. Dopo aver rivisto il filmato o l'immagine desiderata premere il tasto Menu per uscire e tornare alla modalità standby.

Nota :

In modalità standby è possibile premendo il tasto Playback (Rivedi) arrivare direttamente alla modalità standby.

G. Cancellare Immagini/Filmati Video

1. In modalità Rivedi premere il tasto Cancella (Delete).
2. Ci sono 3 opzioni di scelta:
 - ~ Yes (Si): Cancella l'immagine/video selezionato
 - ~ No (automatico) : Ritorna alla modalità Rivedi senza cancellare nessuna immagine/filmato.
 - ~ All Images (Tutte le immagini) : Cancella tutte le immagini e I filmati contenuti nella scheda di memoria.
3. Dopo aver cancellato l'immagine/filmato desiderato, la fotocamera ritornerà alla modalità Rivedi. Si potrà continuare a rivedere le immagini/filmati oppure ritornare alla modalità Standby premendo il tasto Menu.

Nota :

Le immagini/filmati cancellati non possono essere recuperati. Se si desidera conservare una immagine o un filmato, effettuare le necessarie procedure di back-up prima di cancellare.

H. Registrazione audio

● Start Recording Voice

1. Premere il tasto Menu e selezionare Audio Digitale (Digital Voice). Premere il tasto OK per confermare.
2. Per cominciare la registrazione premere il tasto otturatore. Il timer mostrerà la durata della registrazione.
3. Per terminare la registrazione premere nuovamente il tasto otturatore. La registratazione sarà salvata in formato Wav nella scheda di memoria.

Nota :

Utilizzando una scheda di memoria SD Card da 32MB SD è possibile registrare un file Wav di 64 minuti.

- Riascolto
 1. Premere il tasto Menu e selezionare la modalità Riascolto (Sound Replay).
 2. Premere il tasto Playback per riascoltare l'ultima registrazione Audio.
 3. Per riascoltare la registrazione audio precedente o successiva premere il tasto Avanti/Indietro.
 4. Premere il tasto Menu per uscire e tornare alla modalità Standby.

- Cancellare una registrazione audio
 1. In modalità Riascolto premere il tasto Cancella (Delete).
 2. Ci sono 3 opzioni di scelta:
 - ~ Yes (Si) : Cancella la registrazione audio selezionata
 - ~ No (automatico) : Ritorna alla modalità Rivedi senza cancellare nessuna registrazione
 - ~ All Images (Tutte le immagini) : Cancella tutte le registrazioni audio contenute nella scheda di memoria.
 3. Dopo aver cancellato la registrazione desiderata, la fotocamera ritornerà alla modalità Riascolto. Si potrà continuare a riascoltare altre registrazioni audio oppure ritornare alla modalità Standby premendo il tasto Menu.

Nota :

Le registrazioni audio cancellate non possono essere recuperate. Se si desidera conservare una registrazione, effettuare le necessarie procedure di back-up prima di procedere alla cancellazione.

I. Collegare la TV / Videoregistratore

1. Collegare la presa nera di uscita video nella porta di uscita video della fotocamera.
2. Collegare la presa gialla di uscita video all'entrata audio del televisore o videoregistratore.
3. Premere il tasto Menu e selezionare la modalità Uscita TV (TV Out Mode) e poi premere il tasto Menu per confermare.
4. Selezionare il sistema tra NTSC e PAL.
5. Dopo aver collegato con successo la fotocamera al televisore si potranno vedere le immagini e i filmati sullo schermo della TV.

J. Formattare la scheda di memoria

1. Premere il tasto Menu e selezionare Card Format. Premere il tasto OK per confermare.
2. Selezionare YES per cominciare la formattazione della scheda di memoria inserita nella fotocamera.
3. Dopo la formattazione la fotocamera tornerà alla modalità Standby.

Nota:

La formattazione cancella tutti i dati contenuti nella scheda. Se si vogliono conservare alcune immagini/filmati o registrazioni audio, provvedere ad effettuare le dovute procedure di back-up.

K. Controllo della capacità della memoria

1. Premere il tasto Menu e selezionare stato della memoria (Memory Status).
2. La capacità della memoria verrà mostrato in %.

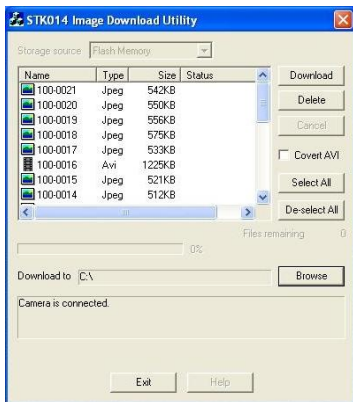
Nota :

In Modalità Standby l'icona  mostrerà lo status della memoria.

Installazione del Driver e del Software

A. Installazione del driver

1. **Chiudere tutte le applicazioni prima di installare il driver e NON collegare la fotocamera al computer.**
2. Inserire il CD nel CD-ROM.
3. Aprire la directory del **DRIVER** e cliccare due volte su **STK014.exe**.
4. Il computer installerà il driver automaticamente.
5. Collegare la fotocamera al computer attraverso la porta USB servendosi del cavo contenuto nella confezione. Il computer installerà i file necessari.
6. Ad installazione avvenuta si aprirà una finestra come di seguito:



B. Trasferire File

- Scaricare file dalla fotocamera
 1. Collegare la fotocamera al computer servendosi della porta USB.
 2. Una finestra come quella appena mostrata sopra si aprirà.
 3. Usando questa finestra sarà possibile trasferire i file dalla fotocamera al computer.

- Scaricare file dalla scheda di memoria SD Card

È possibile rimuovere la scheda SD Card dalla fotocamera e leggerla attraverso un lettore appropriato per trasferire i file dalla scheda al computer.

- Disco amovibile

Dopo aver collegato la fotocamera al computer si potrà trovare l'icona di disco amovibile in Risorse di Computer. Sarà possibile a questo punto trasferire file tra il computer e la fotocamera.

C. Software Application Installation : LOVER'S EYE 2.0

1. **Close all working programs before installing the driver, and Chiudere tutte le applicazioni aperte e NON collegare la fotocamera al computer.**
2. Insert the CD driver into the CD-ROM Drive.
3. Inserire il CD nel drive CD- ROM
4. Aprire la directory **LOVER'S EYE 2.0** e cliccare due volte su **Install.exe**. Questo aprirà una finestra di dialogo: scegliere la lingua preferita (Inglese, Cinese Semplificato e non semplificato) e premere "**OK**". Il driver verrà installato automaticamente.
5. Riavviare il computer per terminare il processo di installazione.
6. Collegare la fotocamera al computer servendosi del cavo USB in dotazione.
7. Dopo aver installato questo software sarà possibile usare la fotocamera come Videocamera PC e fare dell'editing fotografico alle immagini registrate.

** Per ulteriori informazioni riguardo il programma **Lover's Eye 2.0**, consultare la sezione **HELP (Aiuto)** dopo aver lanciato il programma.