

UNI CAM 3.1

**Máquina Fotográfica Digital de
3.1 Mega Pixel**

Manual Do Usuário

Version 1.0

Introdução Geral e Agradecimentos

Obrigado por ter adquirido a Câmera Digital **UNI CAM 3.1**. Incorpora um Monitor LCD TFT de 1,5 polegadas, Flash e um Zoom Digital até 3X. A resolução máxima é de 2048 x 1536. Permite tirar Fotografias e Gravar Vídeo e Voz. Também vem com um software poderoso para edição de imagens – o ‘*Lover’s Eye 2.0*’.

Declaração

O fabricante não assume qualquer tipo de garantia no que respeita à utilização deste produto em situações específicas. Mais ainda, o fabricante não é responsável pelos estragos ou qualquer tipo de perdas que possam advir do uso deste produto. O fabricante tem também o direito, em qualquer altura, de fazer melhorias ou modificações neste produto aqui descrito, sem ter de avisar sobre essas mesmas alterações.

Marcas Registadas / Direitos

O Windows 98 / Me / 2000 / XP são marcas registadas da Microsoft estabelecida nos Estados Unidos e em outros países.

© Direitos da Empresa “Boly Media Communications” Ltd. (Shenzhen). 2001-2002

Este manual não poderá ser fotocopiado, transmitido, traduzido ou copiado sem o consentimento prévio do Fabricante.

© Direitos 2003. Todos os direitos reservados.

Versão 1.0 do Manual

A informação deste manual está sujeita a sofrer alterações sem aviso prévio.

Incluído na Embalagem

- 1 Câmera Digital UNI CAM 3.1
- 2 Pilhas Recarregáveis AA
- 1 Tripé
- 1 Cabo de Vídeo
- 1 Cabo USB
- 1 CD ROM com os Drivers e o Software
- 1 Manual de Utilizador
- 1 Saco de Viagem
- 1 Correia

Funcionalidades do Produto

- Equipamento com qualidade máxima de 3.1 Mega Pixel (2045 x 1536)
- Com Suporte para Cartões de Memória SD (“Secure Digital”)
- Mostrador LCD TFT de 1,5 Polegadas
- Zoom Digital até 3X
- Gravação de Vídeo (AVI) e de Voz (WAV)
- Funciona como Câmera Web
- Disparo Automático
- Modo Macro a 20cm
- Saída de Vídeo NTSC / PAL
- Luminosidade e Brancura Automáticas
- Disco Móvel (Cartão de Memória SD)
- Funcionamento com 2 Pilhas Recarregáveis (AA) através da Ligação USB
- Interface Compatível com USB 1.1

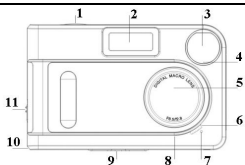
Especificações

Sensor	Sensor CMOS de 2.0 Mega Pixels
Resolução	Máximo de 3.1 Mega Pixel (2048 x 1536)
Mostrador LCD	TFT de 1,5 polegadas
Armazenamento	Cartões de Memória SD (Secure Digital)
Qualidade das Fotografias	Modo Qualidade 2048 x 1536 Modo Normal 1600 x 1200 Modo Económico 640 x 480
Formato	Fotografias (JPEG) Vídeo (AVI), 25 fps, 320 x 240 (CIF) Voz (WAV)
Zoom	Zoom Digital até 3X
Luminosidade	Automática
Brancura	Automática
Flash	Ligado / Automático / Desligado
Saída de Vídeo	PAL / NTSC
Interface	USB 1.1
Alimentação	2 Pilhas AA
Lente	Fixa com 1/2 de Polegada
Abertura	F 8.5 / f 2.8
Profundidade	50cm - ∞
Visor	Óptico

Requisitos Mínimos do Sistema

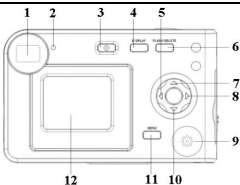
- Um Processador Pentium a 233MHz ou superior
- Memória RAM de 64MB
- Uma Entrada USB Disponível
- Windows® 98 / 98se / ME / 2000 ou XP da Microsoft
- A Drive do CD-ROM é necessária para a instalação dos Drivers e das Aplicações

Componentes da Câmera Digital



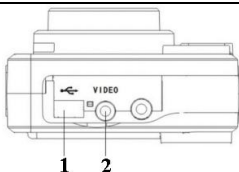
Vista de Frente

1. Botão de Disparo
2. Flash
3. Visor
4. Indicador de Disparo Automático
5. Lente
6. Modo Macro
7. Microfone
8. Modo Normal
9. Fixação do Tripé
10. Fixação para a Correia
11. Compartimento das Pilhas e do Cartão de Memória



Vista de Trás

1. Visor
2. Luz Indicadora
3. Botão Ligar / Desligar
4. Botão de Função
5. Botão de Menu
6. Botão Modo de Flash / Modo de Apagar
7. Botão Aumentar Zoom / Anterior
8. Botão OK / Leitura
9. Coluna de Som
10. Botão Diminuir Zoom / Seguinte
11. Botão Sair do Menu
12. Mostrador LCD TFT



Vista Lateral

1. Entrada USB
2. Entrada para Vídeo


Instruções de Utilização

A. Pilhas

- Colocar as Pilhas

Certifique-se de que a câmera está desligada. Deslize o botão para abrir o Compartimento das Pilhas e do Cartão de Memória. Siga as ilustrações de modo a respeitar as polaridades das pilhas. De seguida feche novamente o compartimento.

- Quando as pilhas estão fracas:

1. Aparecerá no Mostrador LCD um ícone  que mostra a capacidade das pilhas.
2. Quando as pilhas começam a ficar fracas, este ícone irá piscar no mostrador.
3. Terá de recarregar as pilhas ou trocá-las por 2 pilhas ALCALINAS novas.

- Recarregar as Pilhas

As 2 pilhas AA incluídas na embalagem são recarregáveis

1. Ligue o cabo USB entre a câmera e o computador. A Luz Indicadora irá piscar. Pressione o Botão de Ligar / Desligar. As pilhas começam a recarregar automaticamente.
2. Mas, quando as pilhas estiverem quase todas recarregadas, este irá piscar normalmente.
3. As pilhas levam cerca de 6 horas a recarregar se estiverem completamente gastas (1600MAH).

Nota :

Durante o carregamento das pilhas, a câmera funciona como Câmera Web ou Disco Móvel.

B. Colocar / Retirar o Cartão de Memória SD (Secure Digital)

Certifique-se de que a câmera esta desligada. Abra o Compartimento das Pilhas e do Cartão de Memória deslizando o respectivo botão. Insira o cartão até ao fim na direcção mostrada na parte detrás da câmera.

Para retirar o cartão, segure-o pela ponta e puxe para fora.

Nota :

Se não colocar nenhum cartão de memória na câmera, não poderá aceder a nenhuma das suas funcionalidades.

C. Ligar / Desligar e Poupança das Pilhas

- Ligar / Desligar

Depois de colocar as pilhas e o cartão de memória, pressione o Botão de Ligar / Desligar para ligar a máquina. Aparecerá uma mensagem de boas-vindas. A Luz Indicadora e o Mostrador LCD acendem-se. A câmera está pronta a ser utilizada.

Deixe pressionado o Botão de Ligar / Desligar para desligar a câmera.

- Poupança das Pilhas

~ Se a câmera estiver inactiva durante 2 minutos de seguida, esta desliga-se automaticamente para poupar as pilhas.

~ Poderá pressionar o Botão de Mostrador para desligar o Mostrador LCD de modo a poupar as pilhas. Volte a pressionar o mesmo botão para ligar o Mostrador.

D. Tirar Fotografias

- Tirar Fotografias
 1. Aponte a câmera na direção do alvo olhando em simultâneo pelo Visor ou pelo Mostrador LCD.
 2. Pressione o Botão de Disparo para tirar a fotografia.
 3. A fotografia ficará exposta no Mostrador LCD enquanto estiver a ser gravada em formato JPEG no cartão de memória. Quando o Mostrador LCD voltar ao estado normal, poderá tirar a próxima fotografia.

- Qualidade da Fotografia
 1. Pressione o Botão de Menu e escolha a opção 'Image Quality' utilizando os Botões Anterior / Posterior. Pressione o Botão OK.
 2. Escolha a qualidade de imagem desejada e pressione o Botão OK para confirmar a sua escolha. A seguir a câmera volta ao estado normal.

Esta câmera possui 3 qualidades de imagem como descritas em seguida:

	<i>Qualidade da Imagem</i>	<i>N.º de Fotografias Possíveis</i>	<i>Mostrador LCD</i>
1.	2048 x 1536 Boa Qualidade	46 Fotos	★★★
2.	1600 x 1200 Qualidade Normal	86 Fotos	★★
3.	640 x 480 Modo Económico	216 Fotos	★

** É possível aumentar o número de fotografias se utilizar um Cartão de Memória SD (Secure Digital) de 32 MB.

- Configuração do Flash


Pressione o Botão de Flash para escolher uma das seguintes 3 funções.



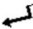
Desligado

Esta é a opção por defeito . O flash nunca dispara.

Automático

O ícone muda para  no mostrador LCD. O flash só dispara quando se tirar fotografias em ambientes escuros ou em contraluz.


Sempre Ligado

Quando escolher esta opção , o flash dispara sempre em todas as fotografias.

Antes de ser utilizado, o flash tem de ser carregado. Quando escolher a opção de Automático ou de Sempre Ligado, o flash é carregado automaticamente. Quando o flash estiver a carregar, a Luz Indicadora estará a piscar. Quando estiver pronto, a Luz Indicadora apaga-se e poderá então tirar a fotografia.

Depois de tirar a fotografia com flash, este irá ser carregado de novo automaticamente.

Nota :

Se as pilhas estiverem gastas, o flash não irá funcionar correctamente. Se a preparação do flash não for possível e o ícone voltar para a posição desligado , deverá recarregar as pilhas ou trocá-las por outras novas para poder utilizar o flash (leia a Secção A – Pilhas).


- Modo Macro

1. Coloque o Selector de Modo na posição 'Macro Mode'. Esta funcionalidade permite tirar fotografias a curta distância (em torno 20cm).
2. Para tirar fotografias, siga os passos na secção Tirar Fotografias.

- Zoom Digital

Quando estiver a fixar um alvo, pressione o Botão Aumentar Zoom / Diminuir Zoom para aproximar ou afastar o alvo respectivamente. Aparecerá o Medidor de Zoom no Mostrador LCD. A imagem poderá ser aproximada ou afastada de 1.0X até 3.0X.

- Disparo Automático

1. Pressione o Botão de Menu e escolha a opção 'Self Timer'. Pressione o Botão OK.
2. Aparecerá o ícone  no Mostrador LCD.
3. Para dar início à contagem do Disparo Automático, pressione o Botão de Disparo.
4. O Indicador de Disparo Automático na parte da frente da câmara por baixo do Visor começa a piscar. Depois de 10 segundos, a câmara tira a fotografia automaticamente.
5. Depois a câmara volta ao estado normal.

E. Gravação de Vídeo (com Som)

1. Pressione o Botão de Menu e escolha a opção ‘AVI Movies’. Pressione o Botão OK.
2. Para dar início à gravação basta pressionar o Botão de Disparo. Dá-se início à contagem do tempo de gravação.
3. Para parar a gravação, pressione novamente o Botão de Disparo. A gravação será gravada em formato AVI dentro do cartão de memória.
4. Também poderá utilizar a função de Zoom Digital na sua gravação de vídeo.

Nota :

Se utilizar um cartão SD de 32MB, poderá gravar cerca de 7 minutos de vídeo.

F. Visualização das Fotografias e da Gravação de Vídeo

1. Pressione o Botão de Menu e vá a ‘Preview Image’. Pressione o Botão OK.
2. Neste modo poderá visualizar o álbum de registos num formato de 3 por 2. Escolha a fotografia ou gravação de vídeo pretendida como os Botões Anterior e Posterior.
3. Para ver uma fotografia, pressione o Botão de Leitura. Para ver uma gravação de vídeo, pressione o Botão de Leitura duas vezes de seguida.
4. Para ver uma fotografia ou vídeo que esteja antes ou depois, utilize os Botões Anterior / Posterior.
5. Depois de terminar esta operação, pressione o Botão de Saída de Menu para voltar ao modo normal.

Nota :

No modo normal, poderá pressionar o Botão de Leitura para ir mais rapidamente para o modo de visualização.

G. Apagar Fotografias / Vídeo

1. Quando estiver a ver fotografias ou vídeo, pressione o Botão Apagar.
2. Existem 3 opções.
 - ~ ‘Yes’ : Apagar a fotografia ou gravação de vídeo que está a ser visualizada
 - ~ ‘No’ (por defeito) : Cancelar esta operação e voltar ao modo de visualização
 - ~ ‘All Images’ : Apagar todas as fotografias e vídeos do cartão de memória
3. Depois desta operação, continua-se no modo de visualização. Poderá assim continuar a outras fotografias ou vídeos ou então pressionar o Botão de Saída de Menu para voltar ao modo normal.

Nota :

Todas as fotografias e vídeos que forem apagados serão perdidos. Certifique-se de que salvou tudo antes de os apagar.

H. Gravação de Voz

- Para dar Início à Gravação
 1. Pressione o Botão Menu e vá para a opção ‘Digital Voice’. Pressione o Botão OK.
 2. Para dar início à gravação, pressione o Botão de Disparo. A gravação começa assim como a contagem do tempo.
 3. Para parar, pressione novamente o Botão de Disparo. O registo de voz será gravado como um ficheiro WAV no cartão de memória.

Nota :

Se estiver a utilizar um cartão de memória SD com 32MB, poderá gravar até 64 minutos de voz.

- Escutar a Gravação de Voz
 1. Pressione o Botão Menu e vá a ‘Sound Replay’. Pressione o Botão OK.
 2. Pressione o Botão de Leitura para escutar a gravação de voz.
 3. Para ouvir uma gravação anterior ou posterior basta pressionar os Botões Anterior / Posterior.
 4. Para voltar ao modo normal, pressione o Botão de Saída do Menu.

- Apagar uma Gravação de Voz
 1. Durante a leitura da gravação de voz, pressione o Botão Apagar.
 2. Existem 3 opções.
 - ~ ‘Yes’ : Apagar a gravação que está a ser escutada
 - ~ ‘No’ (por defeito) : Cancelar esta operação e voltar ao modo de leitura
 - ~ ‘All Audios’ : Apagar todos os registos de voz do cartão de memória
 3. Depois desta operação, continua o modo de leitura. Poderá assim ouvir outras gravações ou pressionar o Botão de Saída de Menu para voltar ao modo normal.

Nota :

Todos os registos de voz que forem apagados serão perdidos. Certifique-se de que salvou os registos antes de os apagar.

I. Ligação à Televisão / Vídeo Gravador

1. Ligue a ficha preta do Cabo de Vídeo à saída de Vídeo da câmara.
2. Ligue a ficha amarela do Cabo de Vídeo à entrada da Televisão / Vídeo Gravador.
3. Pressione o Botão de Menu e vá a ‘TV Out Mode’. Pressione o Botão OK.
4. Seleccione o sistema NTSC ou PAL de acordo com a sua Televisão / Vídeo Gravador.
5. Agora já pode visualizar as suas fotografias ou gravações de vídeo na sua Televisão.

J. Formatar o Cartão de Memória

1. Pressione o Botão de Menu e vá a ‘Card Format’. Pressione o Botão OK.
2. Seleccione a opção ‘Yes’ para dar início à formatação do cartão de memória SD inserido na câmara.
3. Quando terminar, a câmara volta ao modo normal.


Nota :

Quando terminar a formatação, todos os registos de imagem, voz e vídeos serão apagados do cartão de memória SD. Certifique-se de que guardou os registos antes de fazer a formatação do cartão de memória.

K. Verificar a Capacidade da Memória

1. Pressione o Botão Menu e vá a ‘Memory Status’. Pressione o Botão OK.
2. Aparecerá a capacidade da memória e a percentagem de utilização do cartão de memória SD.

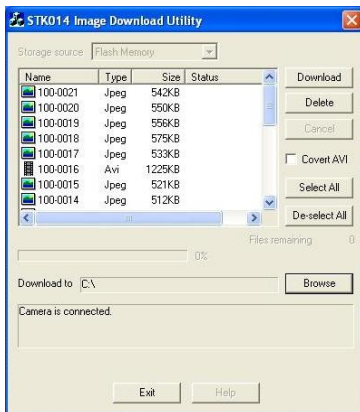
Note :

No modo normal, existe um ícone  que também mostra a capacidade das pilhas.

Instalação dos Drivers e Software

A. Instalação dos Drivers

1. **Feche todas as aplicações abertas antes de instalar os drivers. NÃO ligue a câmera ao computador!**
2. Coloque o CD com os drivers no leitor de CD-ROM.
3. Abra o directório **DRIVER** e clique duas vezes em **STK014.exe**.
4. O computador irá instalar os drivers automaticamente.
5. Ligue a câmera a uma porta USB do seu computador através do cabo USB incluído na embalagem. O seu computador irá detectar automaticamente a câmera e irá instalar os ficheiros necessários.
6. De seguida aparecerá a seguinte janela nos seu écran:



B. Transferir Ficheiros

- Descarregar Ficheiros a partir da Câmera:
 1. Ligue a câmara ao seu computador através do cabo USB.
 2. Aparecerá no seu écran uma janela intitulada “Image Download Utility” semelhante à que se encontra em cima.
 3. Poderá utilizar esta ferramenta para descarregar os ficheiros para o seu computador.

- Descarregar ficheiros a partir do seu Cartão de Memória SD:

Poderá retirar o cartão da máquina e utilizar um Leitor de Cartões de Memória SD para transferir os ficheiros para o seu computador.

- Disco Móvel

Depois de ligar a sua câmara ao computador, irá encontrar um novo ícone ‘Disco Móvel’ na pasta ‘O Meu Computador’. Poderá assim transferir ficheiros entre o computador e o seu cartão de memória SD.

C. Instalação dos Drivers e Software : LOVER'S EYE 2.0

1. **Feche todos os programas antes de instalar os drivers, e NÃO ligue a câmara ao computador antes da instalação.**
2. Insira o CD com os drivers no CD-ROM.
3. Abra a pasta **LOVER'S EYE 2.0** e clique duas vezes em **Install.exe**. Aparece uma janela para escolher a língua. Escolha a língua (Inglês, Chinês Tradicional e Simplificado) desejada e de seguida clique em **“OK”**. De seguida o software irá ser automaticamente instalado.
4. Depois da instalação, terá de reiniciar o computador para completar a instalação.
5. Ligue a máquina ao computador com o cabo USB fornecido.
6. Agora já pode utilizar a sua máquina como câmara de PC com este software. Poderá também utilizar este software para editar as suas fotografias.

** Para aprender mais sobre a utilização do software **Lover's Eye 2.0**, seleccione o tópico **HELP** depois de abrir o programa.