

Nightingale Pro 6

Kit Óptico

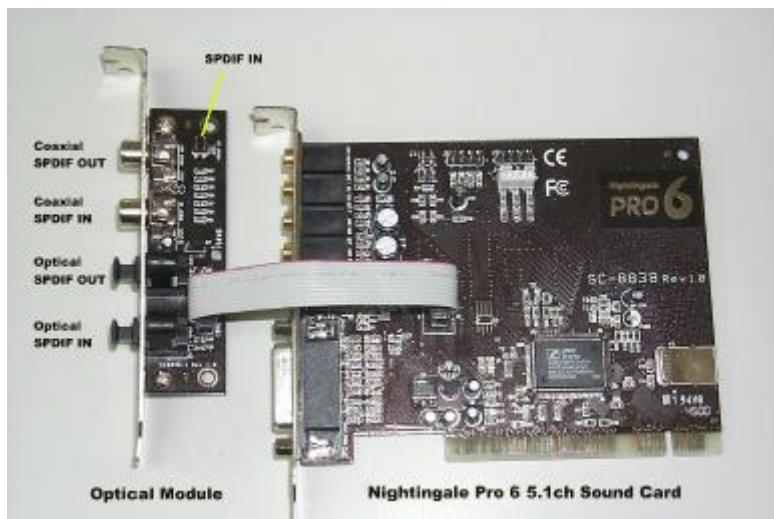
Manual de instalação

Versão 1.0 do manual

A informação contida neste manual pode ser alterada sem aviso prévio.

Instalação do hardware

1. Ligue o cabo do módulo óptico ao porto da sua aceleradora de áudio PCI *Nightingale Pro 6*.
2. Instale o módulo óptico junto à placa de som numa ranhura livre
3. Ligue J01 à saída digital / SPDIF do CD-ROM interno. (Se está instalado o módulo óptico não utilize *J11* como entrada SPDIF na placa de som)

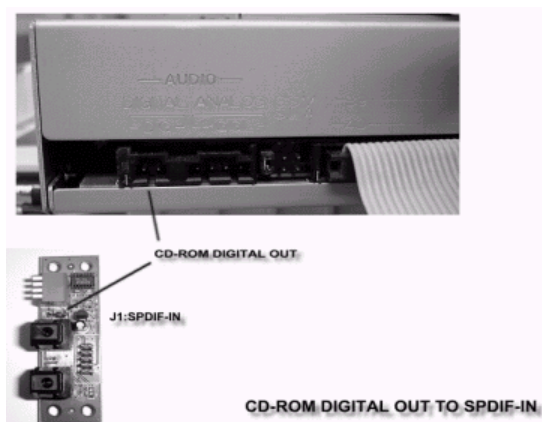


A saída:

- A. De PC a leitor de MD (Minidisc): isto inclui CD de áudio a leitor de MD, WAV a leitor de MD, e música de painel de mistura de som a leitor de MD.



- B. De leitor de CD-ROM de PC a MD



Nota: o módulo óptico pode ser ligeiramente diferente do que se mostra na imagem de cima.

C. De leitor portátil de CD-ROM a MD



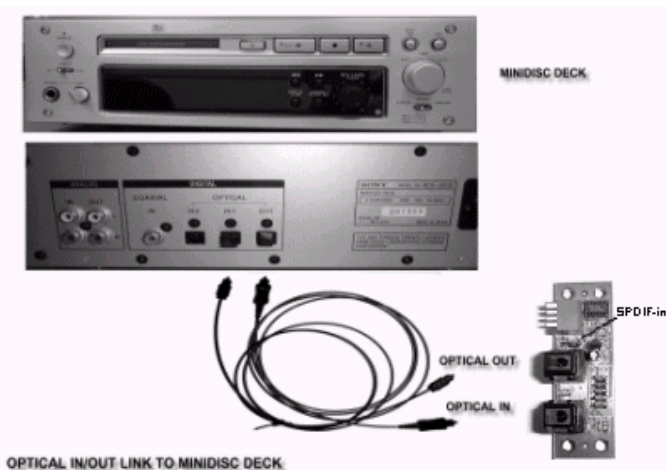
D. De PC a decodificador AC3 ou DAC.



Nota: ligue o cabo coaxial desde o porto de saída SPDIF coaxial no módulo óptico à entrada coaxial no decodificador AC-3 ou DAC.

A saída:

- A. De leitor de MD a PC: a entrada óptica pode aceitar áudio digital proveniente duma aparelhagem leitora de MD ou de CD de gama alta e armazená-lo em formato WAV de 24 bits.



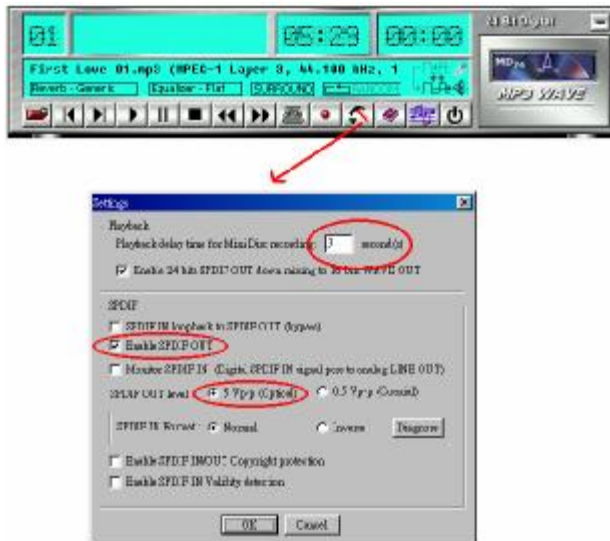
Utilização dum reproduzidor de MP3/Wave para a gravação de MiniDisc

O reproduzidor de MP3/Wave é uma ferramenta potente e fácil de usar para a gravação de MiniDisc. Além de lhe permitir criar uma lista de canções favoritas, também oferece uma interface de controlo de saída/entrada SPDIF da placa de som. Os 4 passos seguintes podem ajudá-lo a criar com facilidade o seu disco em MiniDisc.

PASSO 1. Utilizar fibra óptica para ligar a placa de som com o leitor de MD. O leitor de MD começará a gravação e colocar-se-á em modo SYNC. (Ver acima Saída A. De PC a leitor de MD).

PASSO 2. Pôr em funcionamento o reproduzidor de MP3/Wave e modificar a lista de canções. Deverá seleccionar os ficheiros que tenham um formato que possa ser reconhecido pelo leitor de MD. Se quiser também pode mudar os efeitos de som.

PASSO 3. No diálogo 'Setting' (Propriedades), seleccione 'Enable SPDIF-OUT' (activar saída SPDIF), introduza o tempo de atraso da reprodução (playback delay time), e seleccione 5 Vp-p (Optical) (Óptico). Tenha em conta que se na reprodução não há um lapso de tempo superior a três segundos entre cada pista, o MD não pode reconhecer as pistas e gravará todas como uma única pista. Recomendamos-lhe que especifique um lapso de tempo de 3~5 segundos para poder cumprir com todos os tipos de requisitos de MD.



PASSO 4. Comece a reproduzir as canções. Verá como o leitor de MD também começa a gravação.



ADVERTÊNCIA
Não olhe directamente para o sinal luminoso. Poderia causar-lhe danos graves no olho. Para sua segurança, para comprovar a presença de luz, aponte sempre a saída para um bocado de papel branco

Gravação a partir da entrada de SPDIF

O módulo óptico pode-se ligar a dispositivos de entrada SPDIF, como leitor portátil de CD-ROM, unidade de CD-ROM, leitor de MD, etc. Pode-se utilizar a aplicação de Windows e o reprodutor de MP3/Wave para gravar o sinal a partir da entrada SPDIF. Os passos de gravação são os seguintes:

PASSO 1. Utilize fibra óptica ou coaxial para ligar a placa de som com o dispositivo de entrada SPDIF.

PASSO 2. Ponha em funcionamento o reprodutor de MP3/Wave. No diálogo 'Setting' (Propriedades) seleccione 5 Vp-p (Optical) (óptico) ou 0.5 Vp-p (Coaxial).

PASSO 3. No diálogo 'Wave Recording' (gravação wave) deverá seleccionar o formato de gravação e o canal de gravação da entrada SPDIF. Em seguida introduza o nome do ficheiro. Antes de gravar acenda o seu dispositivo de entrada SPDIF e comece a reprodução. Finalmente, pressione 'Record' (gravar) para iniciar o processo de gravação.

